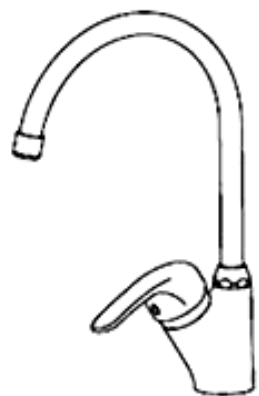


DORFF



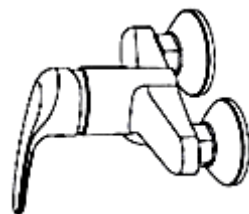
F8600000



F8602100/8682100



F8610000



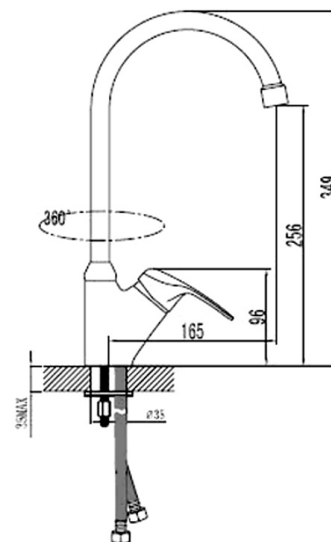
F8620000



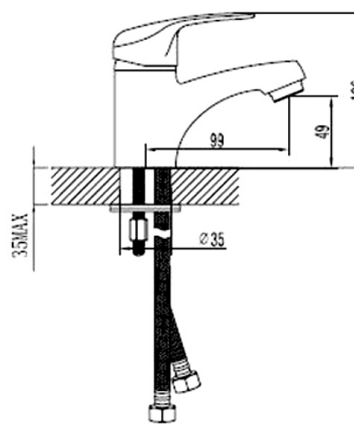
F8683100

EN

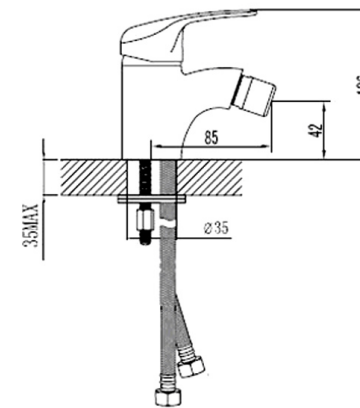
Mixing valve installation instructions
Mixing valve for washbasin, bidet, sink
(horizontal surface mount)



F8600000



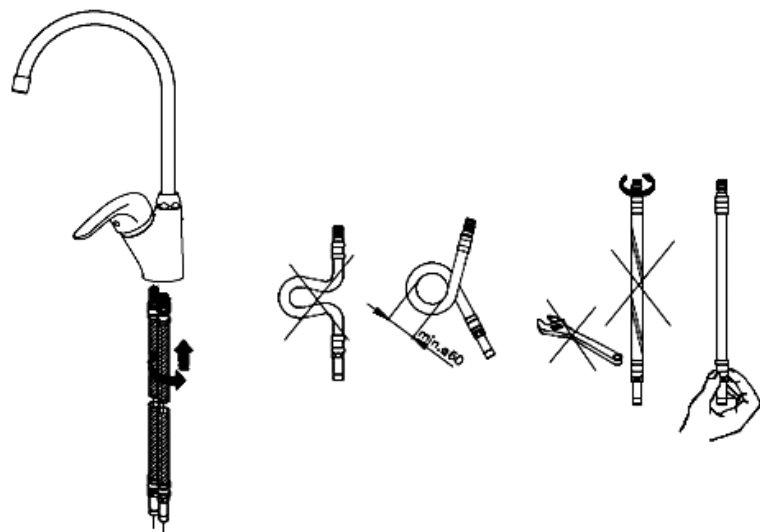
F8602100/8682100



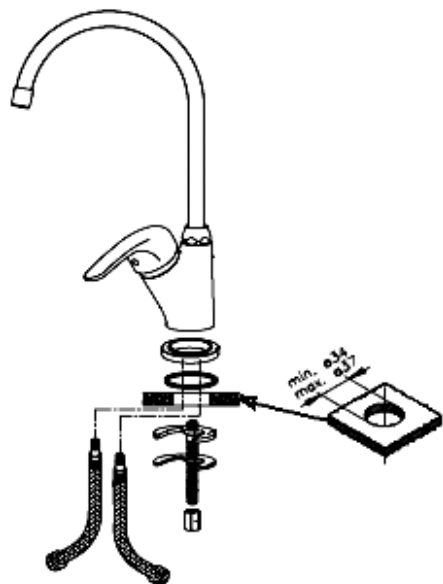
F8683100

Operating pressure range in the water mains is 1.5 – 6.0 atm (120-600kPa). Pressure difference for hot and cold water can vary + / - 10%. The recommended pressure is 2.5 atm. If pressure parameters in the water mains differ from the specified value, input pressure increase or input pressure relief device is required. To avoid ingress of solids (abrasive particles) in the mixing valve, it is recommended to apply 100-300 micron filters.

1. Close off hot and cold water supply.
2. Remove (unscrew) the aerator (to avoid clogging the aerator at the first start-up of water).
3. Connect the flexible hoses to the valve. The flexible hoses should be screwed into the valve slot only by hand without using tools or applying excessive force, because this can cause damage the hoses or the valve.



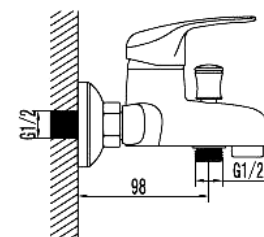
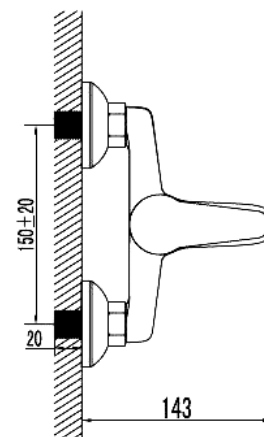
4. Fasten the mixing valve on the sanitary ware, using the supplied fasteners.



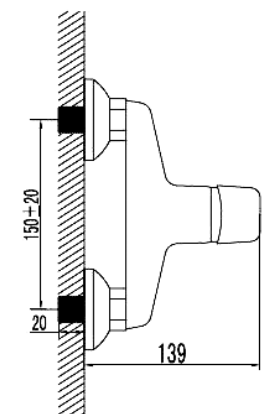
5. Connect the valve to the water supply system, using the connecting fittings (upset couplings). Turn on the water supply. In the closed position of the valve, check sealing of all the connections. If necessary, make extra tightening and sealing of the connections (be sure to close the shut-off valves on water supply piping).

6. Start the cold and hot water running for a short period of time (to wash off the pipes), then close the water supply and install (tighten) the aerator.

Surface mount bath mixing valve



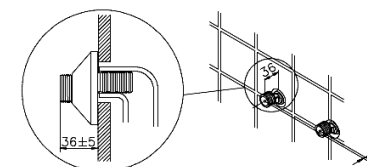
F8610000



F8620000

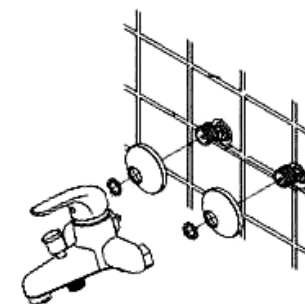
Operating pressure range in the water mains is 1.5 – 6.0 atm (120-600kPa). Pressure difference for hot and cold water can vary + / - 10%. If pressure parameters in the water mains differ from the specified value, input pressure increase or input pressure relief device is required. To avoid ingress of solids (abrasive particles) in the mixing valve, it is recommended to apply 100-300 micron filters.

1. Close off hot and cold water supply. Screw in the flat-end reducers. Screw in the eccentric adapters in water supply piping outlets with pre-sealing of the threaded part with insulating material. Adjust the position of eccentric reducers so that they match and meet the connecting position of the mixing valve, and the mixing valve is horizontal (distance between the eccentrics – 150mm OC).



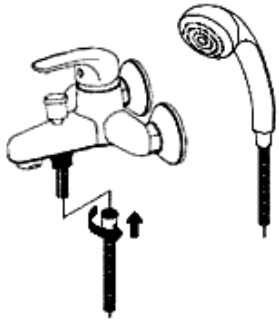
2. Remove (unscrew) the aerator (to avoid clogging the aerator at the first start-up of water).

3. Fasten the trim to the eccentric reducers, using tool with soft parts (to avoid damage to the decorative coating of mixing valve nuts), mount the valve housing.



4. Turn on the water supply. In the closed position of the valve, check sealing of all the connections. If necessary, make extra tightening and sealing of the connections (be sure to close off the water supply).

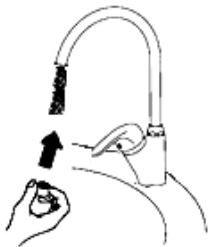
5. Connect swivel, shower hose and shower can.



6. Start the cold and hot water running for a short period of time, then close the water supply and install (tighten) the aerator.

Maintenance recommendations :

Uneven spray of water, spillage, and noises show that the aerator is clogged. We recommend you to remove the aerator and wash it off under running water periodically. The risk of clogging of the aerator and failures of the mixing valve cartridge can be significantly reduced by installing 100-300 micron filters in the piping at the valve, to prevent ingress of foreign particles inside the mixing valve (rust, sand etc).



To prevent lime stains on the mixing valve, it is recommended to clean the valve regularly. The valve should be washed with soap solution followed by washing with water and removing moisture with dry soft cloth.

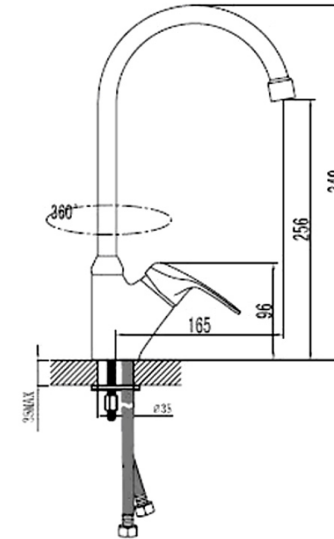
Liquid soap, shampoo, and shower gel residues can also damage decorative coating. If the residues present on the product, you must rinse them off thoroughly with clean water.

To avoid damaging the surface of the product, you should not apply abrasives or cleaning paste for maintenance.

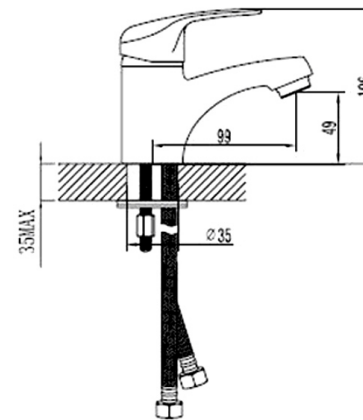
To avoid discoloration of decorative coatings, you should not apply for maintenance chemical products containing aggressive chemical agents of acids, alkalis, acetone, ammonium chloride and other chlorine-containing components.

DE

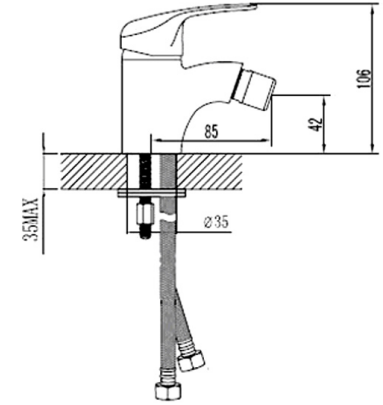
Montageanleitung für Mischbatterie Mischbatterie für Waschbecken, Bidet, Spülbecken (Montage auf waagerechten Oberflächen).



F8600000



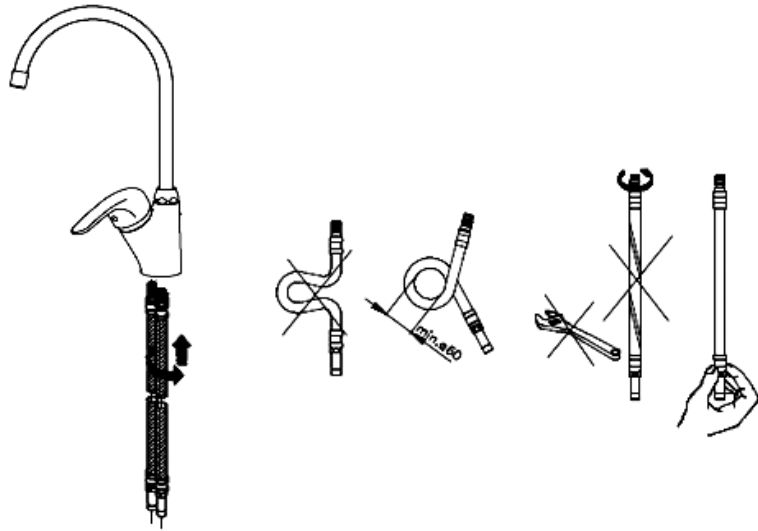
F8602100/8682100



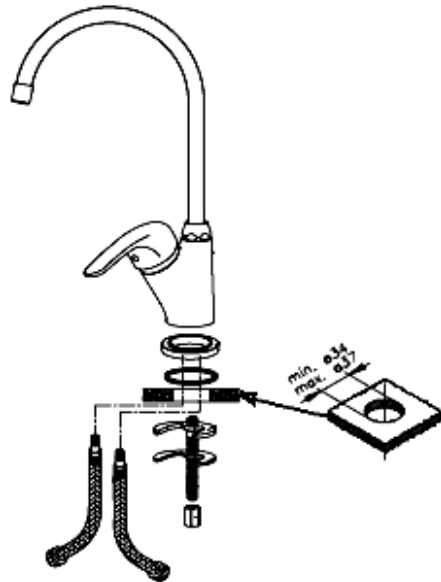
F8683100

Druckintervall im Wasserleitungsnetz 1,2 – 6,0 atm. (120-600 kPa) Druckunterschied Warm-/Kaltwasser kann +/- 10% betragen. Empfohlener Druck -2,5 atm. Falls die Wasserleitungsnetzdruckparameter von den angegebenen Werten abweichen ist Einstellung von Druckerhöhungs-/Druckminderungsanlage am Eingang notwendig. Zur Vermeidung des Eintritts von Fremdkörpern (abrasive Teilchen) ins Innere wird Einstellung von 100-200 μ Filtern empfohlen.

1. Schalten Sie das Warm- und Kaltwasserversorgungssystem aus
2. Nehmen Sie Luftsprudler ab (zur Vermeidung der Verschmierung beim ersten Wassereinfluss).
3. Schliessen Sie die flexiblen Anschlüsse an die Mischbatterie an, der flexible Anschluss soll ausschließlich manuell angeschlossen werden, ohne Werkzeug, da es zur Beschädigung der Anschlüsse oder der Mischbatterie führen kann.



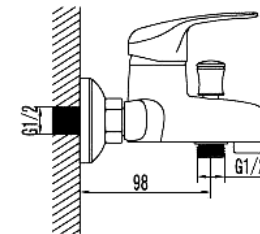
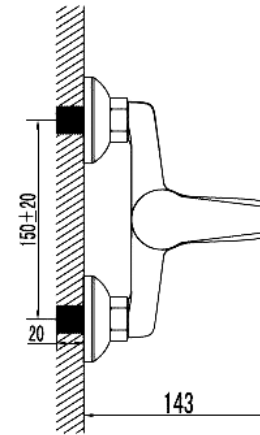
4. Befestigen Sie die Mischbatterie auf dem sanitärtechnischen Gerät, verwenden Sie den Halter aus der Lieferung.



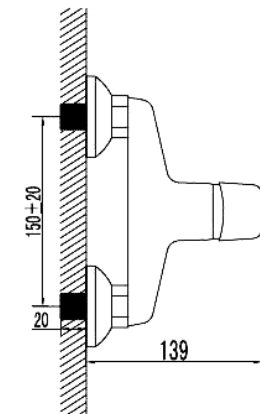
5. Schalten Sie die Mischbatterie an das Wasserversorgungssystem an, verwenden Sie Klemmverbinder (Pressmuffen). Schalten Sie das Wasserversorgungssystem ein. Kontrollieren Sie Dichtheit aller Verbindungen bei der geschlossenen Mischbatterie. Wenn nötig, ziehen Sie und dichten Sie die Verbindungen zusätzlich nach (stellen Sie vorherig das Wasser bei verschlossenen Ventilen der Zuführungsleitung ab).

6. Öffnen Sie kurz Kalt- und Warmwasserzulauf (zum Rohrspülen), dann schließen Sie ihn und installieren Sie Luftsprudler (anziehen).

Wannenmischbatterie (Montage auf senkrechten Oberflächen).



F86 10000

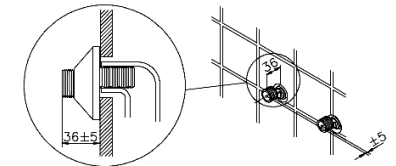


F86 20000

Druckintervall im Wasserleitungsnetz 1,5 – 6,0 atm. (120-600 kPa) Druckunterschied Warm-/Kaltwasser kann +/- 10% betragen. Falls die Wasserleitungsnetzdruckparameter von den angegebenen Werten abweichen, ist Einstellung von Druckerhöhungs-/Druckminderungsanlage am Eingang notwendig.

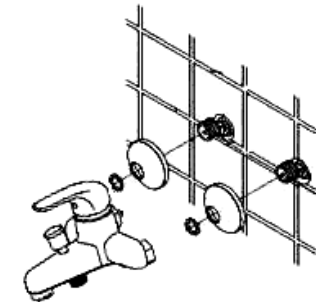
Zur Vermeidung des Eintritts von Fremdkörpern (abrasive Teilchen) ins Innere wird Einstellung von 100-200 µm Filtern empfohlen.

1. Schalten Sie das Warm- und Kaltwasserversorgungssystem aus. Schrauben Sie die ausmittigen Übergangsstücke in die Rohrleitungsausgänge des Wasserversorgungssystems ein, verdichten Sie vorherig das Gewindedetail mit Isolierung. Wählen Sie die Position von ausmittigen Übergangsstücken, bei deren sie zusammenfallen und der Anschlussposition der Mischbatterie entsprechen, die Mischbatterie soll dabei waagrecht sein (Abstand zwischen den Excentermitteln - 150 mm).



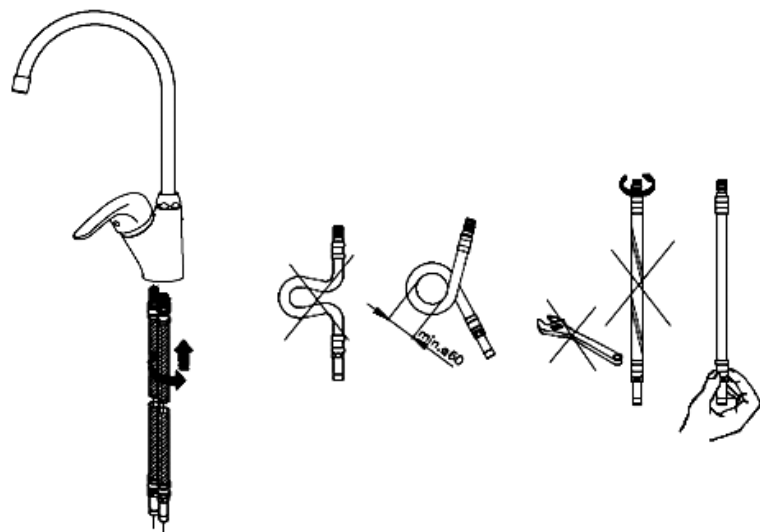
2. Nehmen Sie Luftsprudler ab (zur Vermeidung der Verschmierung beim ersten Wassereinfluss).

3. Installieren Sie dekorative Beläge an die ausmittigen Übergangsstücke und schließen Sie den Mischbatteriekörper an, gebrauchen Sie dabei ein Werkzeug mit Weichbelag (um Beschädigung von Schmuckbelägen der Mischbatteriemutter zu vermeiden).

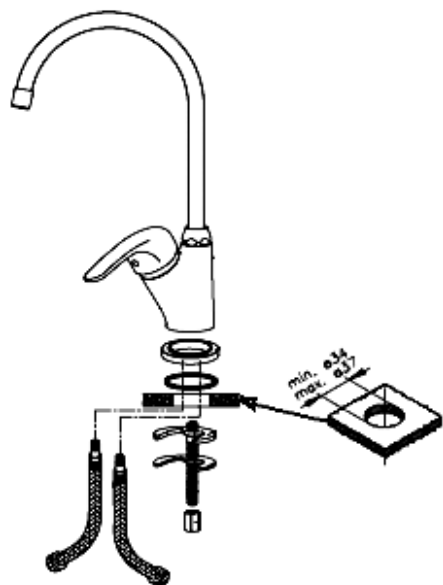


4. Schalten Sie das Wasserversorgungssystem ein. Kontrollieren Sie Dichtheit aller Verbindungen bei der geschlossenen Mischbatterie. Wenn nötig, ziehen Sie die Verbindungen zusätzlich an und dichten sie nach.

5. Schließen Sie den Schwenkarm, den Brauseschlauch und die Brause an.



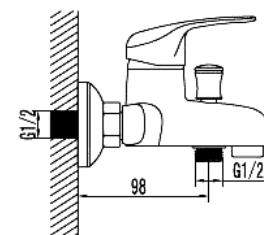
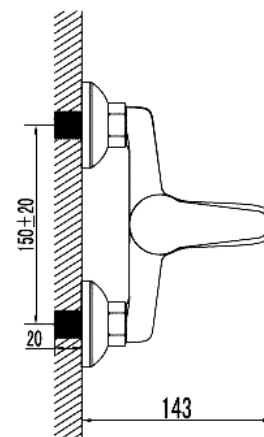
4. Закрепите смеситель на санитарно-техническом изделии, используя входящий в комплект крепеж.



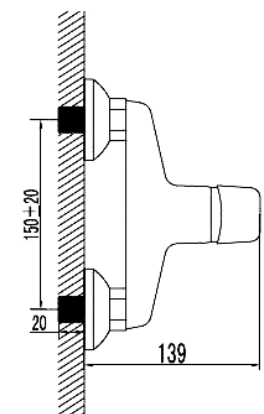
5. Подключите смеситель к системе водоснабжения, используя соединительные фитинги (обжимные муфты). Включите систему водоснабжения. Проверьте, при закрытом положении смесителя, герметичность всех соединений. При необходимости проведите дополнительную затяжку и герметизацию соединений (при закрытом положении перекрывающих вентилей на подающих трубопроводах).

6. Откройте подачу холодной и горячей воды на небольшой промежуток времени (для промывки труб), после чего закройте подачу воды и установите (закрутите) аэратор.

Смеситель для ванны (для установки на вертикальную поверхность).



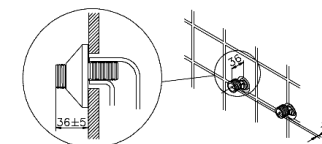
F86 10000



F86 20000

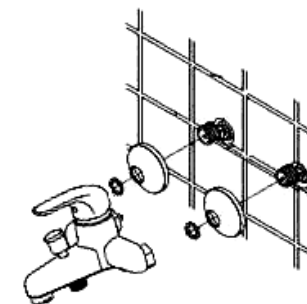
Рабочий интервал давлений в водопроводной сети 1,5 – 6,0 Атм. (120-600кПа) Разница давлений горячей и холодной воды может составлять +/- 10%. В случае несоответствия параметров давления водопроводной сети указанным значениям, требуется установка на входе приборов повышения/понижения давления.
Во избежание попадания внутрь изделия механических примесей (абразивных частиц) рекомендуется установка фильтров 100-300 мк.

1. Отключите систему горячего и холодного водоснабжения. Ввинтите эксцентрические переходники в выходы трубопроводов системы водоснабжения, предварительно уплотнив резьбовую часть изоляционным материалом. Подберите положение эксцентрических переходников, при котором они совпадут и будут соответствовать присоединительному положению смесителя, при этом положение смесителя должно быть горизонтальным (расстояние между центрами эксцентриков-150мм).



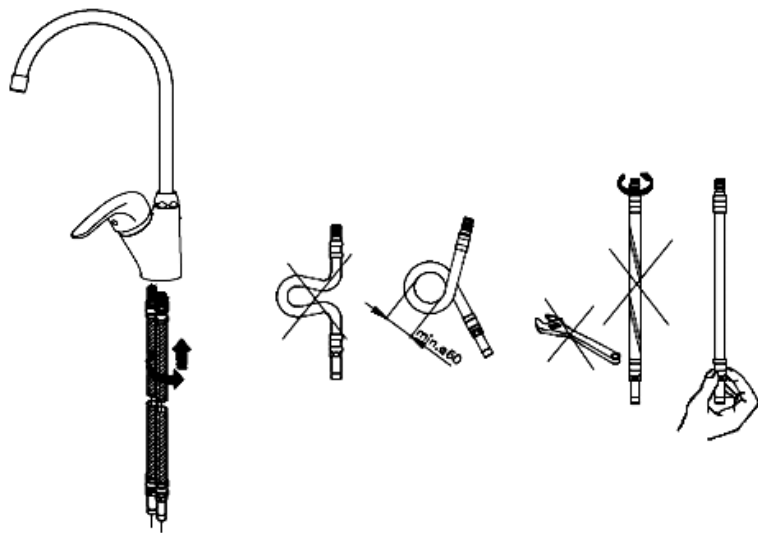
2. Снимите (открутите) аэратор (во избежание засорения аэратора при первом пуске воды).

3. Установите на эксцентрические переходники декоративные накладки и, используя инструмент с мягкими накладками (во избежание повреждения декоративного покрытия гаек смесителя), присоедините корпус смесителя.

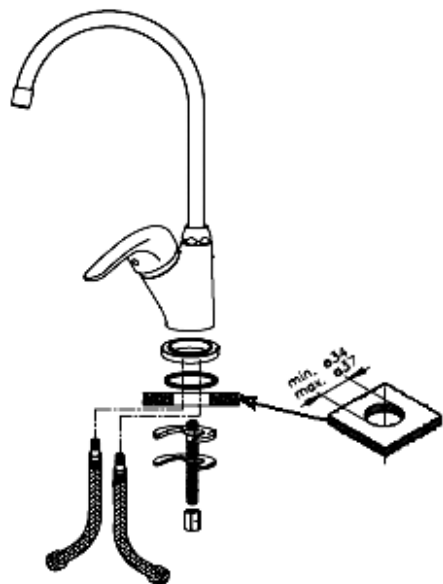


4. Включите систему водоснабжения. Проверьте, при закрытом положении смесителя, герметичность всех соединений. При необходимости проведите дополнительную затяжку и герметизацию соединений.

5. Присоедините поворотный излив, душевой шланг и душевую лейку.



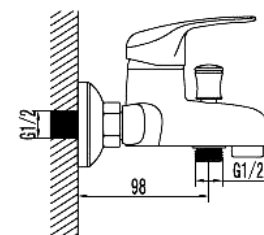
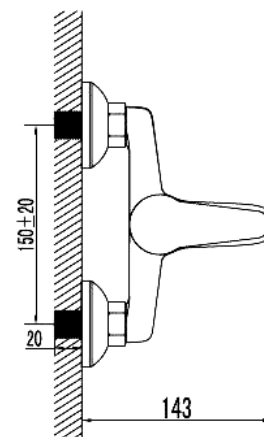
4. Закріпіть змішувач на санітарно-технічному виробі, використовуючи кріплення, що входить у комплект.



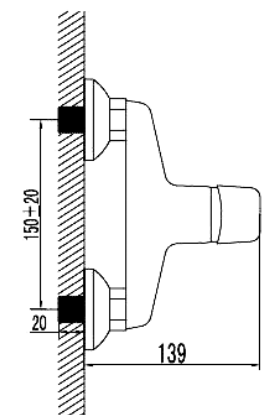
5. Підключіть змішувач до системи водопостачання, використовуючи сполучні фітинги (обтискні муфти). Включіть систему водопостачання. Перевірте, при закритому положенні змішувача, герметичність усіх з'єднань. При необхідності проведіть додаткове затягування і герметизацію з'єднань (при закритому положенні вентилів, що перекривають, на трубопроводах, що подають).

6. Відкрийте подачу холодної і гарячої води на невеликий проміжок часу (для промивання труб), після чого закрийте подачу води та установіть (закрутіть) аератор.

Змішувач для ванни (для установки на вертикальну поверхню).



F8610000

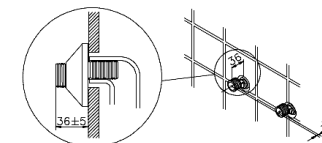


F8620000

Робочий інтервал тисків у водогазопровідній мережі 1,5 – 6,0 Атм. (120-600 кПа). Різниця тисків гарячої і холодної води може складати +/- 10%. У випадку невідповідності параметрів тиску водогазопровідної мережі зазначеним значенням, потрібна установка на вході приладів підвищення/зниження тиску.

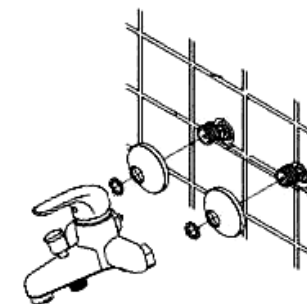
Щоб уникнути потрапляння всередину виробу механічних домішок (абразивних часток) рекомендується установка фільтрів 100-300 мк.

1. Відключіть систему гарячого і холодного водопостачання. Вгвинтите ексцентричні перехідники у входи трубопроводів системи водопостачання, попередньо ущільнивши різбову частину ізоляційним матеріалом. Підберіть положення ексцентричних перехідників, при якому вони співпадуть і будуть відповідати приєднувальному положенню змішувача, при цьому положення змішувача повинне бути горизонтальним (відстань між центрами ексцентриків – 150 мм).



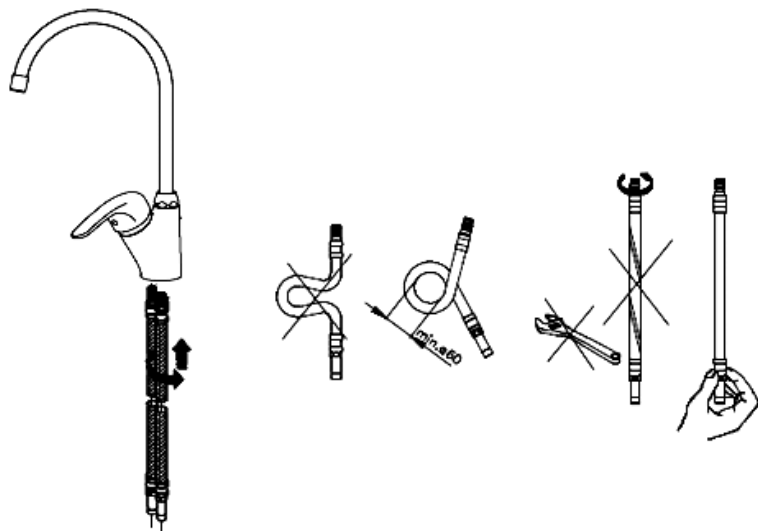
2. Зніміть (відкрутіть) аератор (щоб уникнути засмічення аератора при першому пуску води).

3. Установіть на ексцентричні перехідники декоративні накладки і, використовуючи інструмент із м'якими накладками (щоб уникнути ушкодження декоративного покриття гайок змішувача), приєднайте корпус змішувача.

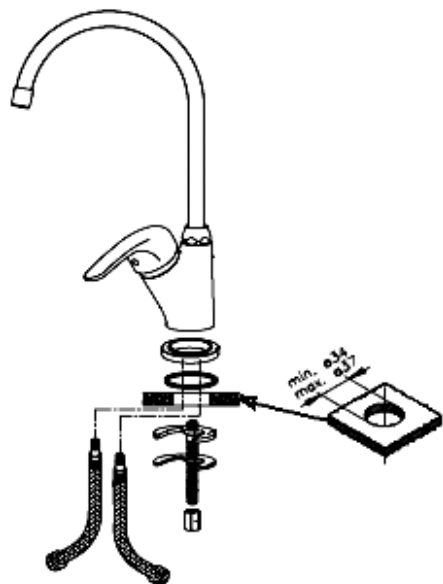


4. Включіть систему водопостачання. Перевірте, при закритому положенні змішувача, герметичність усіх з'єднань. При необхідності проведіть додаткове затягування і герметизацію з'єднань.

5. Приєднайте поворотний злив, душовий шланг і душову лічку.



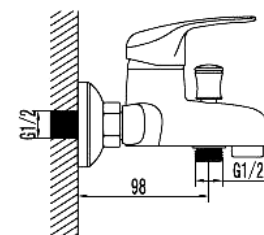
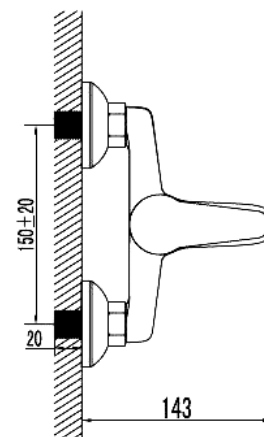
4. Pritvirtinkite maišytuvą prie sanitarinio-techninio įrenginio, panaudodami įeinančias į komplekto sudėtį tvirtinimo detales.



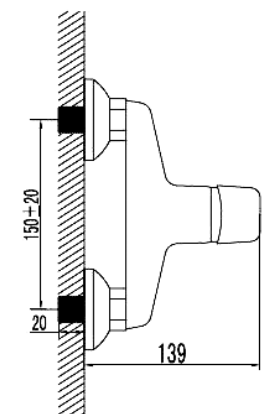
5. Prijunkite maišytuvą prie vandentiekio sistemos, panaudodami jungiamuosius fittingus (apspaudžiančias movas). Įjunkite vandentiekio sistemą. Uždaroje maišytuvo padėtyje patikrinkite visų sujungimų sandarumą. Esant būtinumui, atlikite papildomą sujungimų užveržimą ir sandarinimą (uždaroje vandens padavimo vamzdžių užtvarinių ventilių padėtyje).

6. Trumpam atsukite šalto ir karšto vandens srovę (vamzdžiams praplauti), po to išjunkite vandenį ir pritvirtinkite (prisukite) aeratorių.

Maišytuvai voniai (montuojamas vertikaliame paviršiuje).



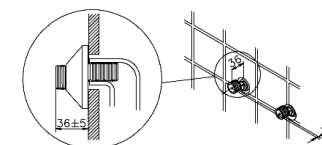
F8610000



F8620000

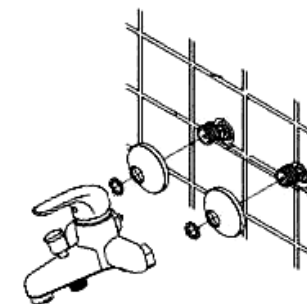
Darbinis vandentiekio tinklo slėgių intervalas 1,5 – 6,0 Atm (120-600kPa). Karšto ir šalto vandens slėgių skirtumas gali siekti +/- 10%. Vandentiekio tinklo slėgio parametrams neatitinkant nurodytų dydžių, būtinas slėgio didinimo/mažinimo prietaisų įmontavimas prieš įrengimą. Siekiant išvengti mechaninių priemaišų (abrazyvinių dalelių) pakliuvimo į įrengimo vidų, rekomenduojama prieš įrengimą įmontuoti 100-300 mk filtrus.

1. Išjunkite karšto ir šalto vandens tiekimo sistemą. Įsukite į vandentiekio sistemos vamzdžių išeinamąsias angas ekscentrines tarpines, iš anksto izoliacinės medžiagos pagalba užsandarinę srieginę dalį. Parinkite ekscentrinių tarpinių padėčių taip, kad jos sutaptų ir atitiktų maišytuvo prijungimo padėčių, kuri turi būti horizontali (atstumas tarp ekscentrikų centrų – 150 mm).



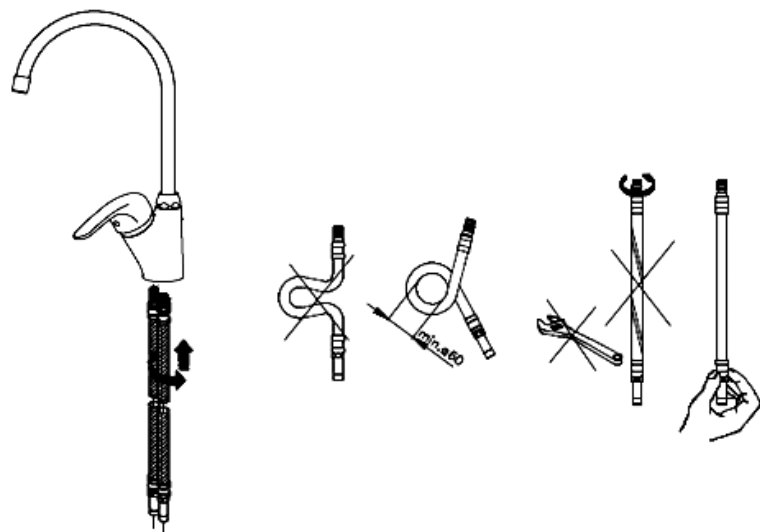
2. Nuimkite (atsukite) aeratorių (siekiant išvengti aeratoriaus užteršimo per pirmą vandens paleidimą).

3. Pritvirtinkite prie ekscentrinių tarpinių dekoratyvinius antdėklus ir, panaudodami instrumentą su minkštais dėklais (siekiant nepažeisti maišytuvo veržlių dekoratyvinės dangos), prijunkite maišytuvo korpusą.

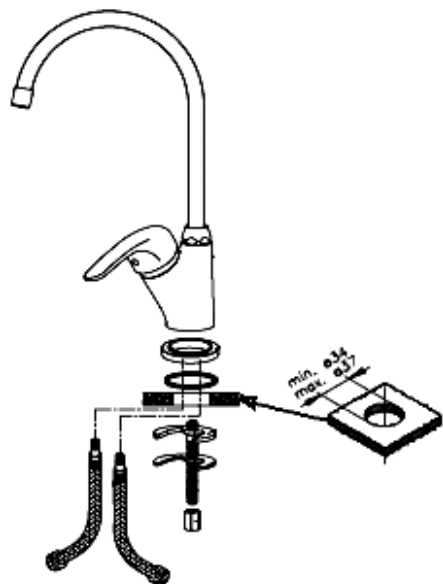


4. Įjunkite vandentiekio sistemą. Uždaroje maišytuvo padėtyje patikrinkite visų sujungimų sandarumą. Esant būtinumui, atlikite papildomą sujungimų užveržimą ir sandarinimą.

5. Pajunkite pasukamąjį maišytuvą, dušo žarną bei laistytuvą.



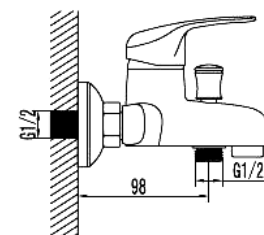
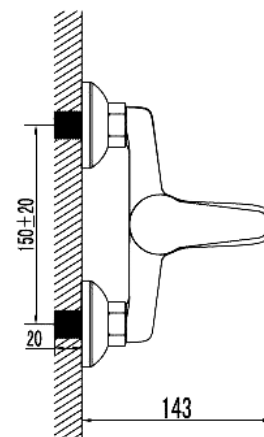
4. Су араластырғышты санитарлы-техникалық бұйымға жиынтыққа кіретін бекіткіштерді пайдаланып орнатыңыз.



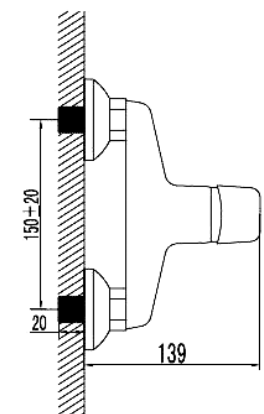
5. Су араластырғышты су қамтамасыз ету жүйесіне біріктіргіш фитингтерді (қысыпатын муфталар) пайдаланып қосыңыз. Су қамтамасыз ететін жүйені қосыңыз. Су араластырғыштың жабық жағдайында қосындылардың тығыздығын бір тексеріп алыңыз. Қажет болса жалғанған жерлердің герметизациясын тағыда қосымша тығыздап тартып қойыңыз (су құбырларынан суды жауып қою қажет әрине).

6. Ыстық су мен суық суды біраз уақытқа ашып қойыңыз (құбырларды жуу үшін), содан кейін қайта жауып азраторды бұрап қойыңыз.

Ваннаға арналған су араластырғыш (тік жазықтыққа орнатуға арналған)



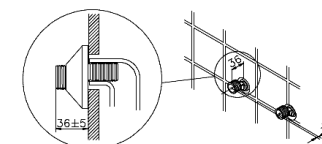
F8610000



F8620000

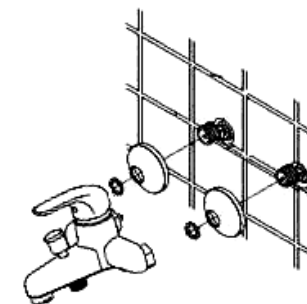
Су құбыры жүйесінің қысымының жұмыс аралығы 1,5 – 6,0 Атм. (120-600кПа). Ыстық су мен суық су қысымының айырмашылығы +/- 10 % болуы мүмкін. Су құбырының қысым параметрлерінің көрсетілген деңгейлеріне сәйкестігі келмеген жағдайда кіріске су қысымын көтеретін немесе төмендететін аспаптар қондыру қажет. Аспаптардың ішіне механикалық қоспалардың (абразивті бөлшектер) түсуіне бөгет болатын 100-300 мк фильтрлерді орнату қажет.

1. Ыстық су мен суық су беру жүйесін ажыратып тастаңыз алдымен. Шоғырлас емес өтпелі тетіктерді су қамтамасыз ету құбырларының шығыстарына бұрап орнатыңыз, алдымен бұралатын жерлерді изоляциялайтын материалдармен орап алыңыз. Шоғырлас емес өтпелі тетіктердің орнын су араластырғыштың қосу орнына сәйкес келетіндей етіп реттенің, бұл жерде су араластырғыш горизонталды жағдайда болу керек (шоғырлас емес тетіктердің орталырының ара қашықтығы 150 мм).



2. Суды бірінші рет жібергенде бөгде қоспалар тұрып қалмау үшін азраторды бұрап шешіп тастаңыз.

3. Шоғырлас емес өтпелерге сәнді жапсырмаларды орнатыңыз. Орнату кезінде жұмсақ жапсырмасы бар құрал саймандарды пайдаланыңыз (бұл сәнді тартпалардың бетіне дақ келтірмеу үшін), су араластырғыштың сыртқы қабын біріктіріңіз.



4. Су қамтамасыз ету жүйесін қосыңыз. Су араластырғыштың жабық жағдайында қосындылардың тығыздығын бір тексеріп алыңыз. Қажет болса жалғанған жерлердің герметизациясын тағыда қосымша тығыздап тартып қойыңыз (су құбырларынан суды жауып қою қажет әрине).

